

ESPACE SCOLAIRE, ITINERAIRES ET VERBALISATION.

Comment amener les élèves à effectuer des itinéraires
imposés et les verbaliser ?

SOMMAIRE

INTRODUCTION.....	2
PARTIE 1 – Les fondements scientifiques	2
1) La géographie, science et discipline scolaire	2
a) Qu'est-ce que la géographie	
b) La « géographie » à l'école maternelle (programme : Bulletin officiel spécial n°2 du 26 mars 2015)	
2) Le développement des enfants par rapport à l'espace.....	3
a) La théorie de Jean PIAGET	
b) Les travaux de Liliane LURCAT	
3) Les enjeux didactiques	4
a) L'importance de la construction de l'espace chez les enfants	
b) De l'espace proche à l'espace lointain	
c) Les grands axes de la construction de l'espace en maternelle	
CONCLUSION	5
PARTIE 2 – Présentation d'une séquence pédagogique	6
1) Présentation de la séquence	6
2) Evaluation.....	6
3) Fiche de séquence	7
4) Fiche de préparation	8
5) Annexes	10

INTRODUCTION

Pour ce dossier de mise en situation professionnelle, j'ai fait le choix de traiter de l'espace en maternelle, qui appartient à la partie explorer le monde du programme de 2015. Il se décline en trois grands thèmes : faire l'expérience de l'espace, représenter l'espace et découvrir différents milieux. La séquence que je propose en seconde partie correspond aux deux premiers thèmes qui d'après moi sont extrêmement liés, ce qui justifie de les traiter conjointement. Dans la première partie concernant les fondements scientifiques, je m'intéresse principalement aux théories du développement de l'enfant. En deuxième partie je développe la séquence ainsi qu'une séance.

Partie 1 – Fondements scientifiques

1. La géographie, science et discipline scolaire

a) Qu'est-ce que la géographie

Définition Du Larousse 2008, « Science qui a pour objet la description et l'explication de l'aspect actuel, naturel et humain de la surface de la Terre ».

La géographie est donc une science, une science que l'on pourrait qualifier de méconnue, alors qu'elle est une discipline scolaire connue, enseignée depuis les premiers programmes scolaires. Au commencement la géographie portait sur l'étude des territoires, faisait appel davantage à la mémoire qu'à l'explication ou l'analyse. Aujourd'hui, (depuis les années 1950-60) la géographie s'intéresse à des questions de société comme l'aménagement du territoire, l'environnement et même l'écologie, les risques naturels, l'immigration... La géographie n'est donc plus enseignée comme une science naturelle mais comme une science sociale qui perçoit la nature comme faisant partie intégrante de la société, comme une composante de cette dernière.

b) La « géographie » à l'école maternelle (programme : Bulletin officiel spécial n°2 du 26 mars 2015)

A l'école maternelle le terme géographie n'apparaît pas dans les programmes, (ni même au cycle 2). Il est question d'espace. Au cours du cycle 1 les élèves doivent faire l'expérience de l'espace notamment par l'utilisation de leur corps au travers de positionnement et de déplacements. Ils doivent aussi représenter l'espace par la manipulation d'objet, de jouets, l'utilisation et la confection de plans ou maquettes. Enfin il leur faut découvrir différents milieux, en partant de lieux connus et familiers comme l'école à des lieux extérieurs (bibliothèque...) ou des paysages plus lointains (mer, ville, forêt, montagne...).

2. Le développement des enfants par rapport à l'espace

a) La théorie de Jean PIAGET

Définition J. PIAGET, l'espace c'est « percevoir les relations des choses entre elles, son propre déplacement par rapport aux choses »

Il distingue plusieurs stades de construction de l'espace chez l'enfant de la naissance à 11 ans.

Théorie de la construction de l'espace chez l'enfant, Jean PIAGET :

De 0 à 3 mois : espace subit

- Le nourrisson n'a aucun contrôle, aucune emprise sur l'espace

Jusqu'à 2-3 ans : espace vécu

- Stade "sensori-moteur", rapport à l'espace entièrement lié aux sensations de l'enfant.
- Il perçoit l'espace par rapport à lui-même (égocentré)
- Ne peut se représenter qu'un endroit où il est, où il vit

Jusqu'à 5-6 ans : espace perçu

- Stade "préopérateur", début de décentrement, l'enfant commence à pouvoir se représenter un lieu dans lequel il n'est pas, mémorisation.
- Perception des objets depuis un point de vue autre que le sien

Jusqu'à 11 ans : espace conçu

- Espace projectif : plus besoin de se déplacer pour concevoir l'espace.

L'enfant doit passer de la perception à la représentation. Piaget explique « la perception est la connaissance des objets résultant d'un contact direct avec eux. La représentation consiste, au contraire, soit à évoquer les objets en leur absence, soit à compléter leur connaissance perceptive en se référant à d'autres objets ». La représentation de l'espace commence à se développer à partir de 2-3 ans en fonction des enfants et continue jusqu'à 11 ans. Les différents stades étant détaillés plus haut.

b) Les travaux de Liliane LURCAT

Liliane Lurcat, au travers de ses travaux montre un désaccord avec les étapes de construction de l'espace définies par J. PIAGET. Pour elle il y a deux étapes distinctes dans les rapports des enfants à l'espace : l'espace vécu et l'espace représenté.

L'espace vécu est l'espace connu de l'enfant, celui où l'action se déroule, se situe. L'enfant ne se représente pas l'espace comme quelque chose de construit et d'aménagé mais comme une multitude d'objets, de pièces, de lieux sans aucun lien entre eux. Pour autant, en expérimentant cet espace l'enfant perçoit une grande quantité d'informations comme des indices essentiellement par ses sens, la vue et le toucher.

Peu à peu l'enfant s'approprie des espaces de plus en plus grands, cela se fait par les jeux, l'utilisation du corps, les déplacements mais aussi par le langage de son entourage. L'adulte doit verbaliser, poser des mots, nommer et situer les choses. L'appropriation du vocabulaire et la répétition d'activités de déplacement et d'appropriation de l'espace permettent à terme à l'enfant de passer à un espace représenté mentalement.

Liliane Lurçat met également en évidence le lien entre la fréquence et la représentation. Plus un trajet est répété (ex : maison/école), plus son imprégnation est forte. La répétition des trajets facilite la représentation mentale et aide l'enfant à se décentrer.

3. Les enjeux didactiques

a) L'importance de la construction de l'espace chez les enfants

Il est essentiel pour les élèves de se construire des repères spatiaux. Cette construction spatiale structurée permet à l'enfant de se développer correctement, elle lui permet de s'organiser, se structurer, à l'image de l'espace dans lequel chaque chose a sa place, son rôle.

De plus de bons repères spatiaux aide l'enfant à gagner en autonomie, plus il comprend l'espace qui l'entoure plus il peut s'y déplacer, s'y mouvoir aisément. Cela l'aide à explorer encore davantage des espaces inconnus.

Enfin, il a été prouvé qu'une bonne orientation dans l'espace facilite l'apprentissage de la lecture et de l'écriture.

b) De l'espace proche à l'espace lointain

Partir de l'espace proche et connu de l'enfant pour aller ensuite vers l'espace lointain, inconnu est important. P. GEORGE explique dans *Enseigner la géographie à l'école*, que l'enseignement de cette discipline doit se faire en passant « de la connaissance, de l'expérience des lieux écus, avec leur contrainte et les variantes de la quotidienneté, à la représentation des ensembles, la ville, la région, la patrie, l'Europe, le monde ». Ainsi l'enfant découvre peu à peu le monde et crée du lien entre ces différents environnements.

c) Les grands axes de la construction de l'espace en maternelle

La construction de l'espace en maternelle se fait petit à petit, au rythme des élèves mais l'enjeu pour l'enseignant est d'amener ses élèves à construire une représentation réelle et objective de l'espace. Pour arriver à cela il faut :

- Passer par l'expérience des enfants. En maternelle les élèves apprennent beaucoup par le jeu. Ils doivent faire l'expérience de l'espace en se déplaçant, en se

positionnant. Mais ils doivent aussi observer les lieux, l'organisation des objets pour ensuite pouvoir décrire ce qu'ils voient. Le but étant de les amener à utiliser un vocabulaire spécifique et précis pour décrire des constructions, des agencements de matériel, des espaces de vie...

- Aider l'enfant à se décentrer. Ne plus voir le monde et l'espace uniquement par rapport à soi est difficile pour les élèves de maternelle qui sont égocentrés. Il est alors du rôle de l'enseignant de leur proposer des jeux, exercices et travaux les aidant à percevoir le monde extérieur d'un point de vue autre que le leur. Dans cet objectif, le travail de groupe est intéressant puisqu'il contraint les élèves à se confronter au point de vue d'autrui.
- Amener l'enfant à la représentation du réel. Cela résulte des deux précédents points. Par l'expérience l'enfant finit par se décentrer, il lui faut ensuite se représenter l'espace, mentalement puis graphiquement. D'abord par le dessin, puis ensuite avec des représentations telles que des photographies, plans, maquettes...

CONCLUSION

L'enseignement de l'espace à l'école maternelle est essentiel et très riche. C'est une notion qui peut être enseignée de manière transversale, l'élève vivant et expérimentant l'espace tous les jours et dans des matières très diverses. Le travail sur l'espace est donc transdisciplinaire, il se travaille en motricité ou l'enfant apprend à se déplacer dans des environnements différents, où il fait l'expérience de son propre corps, de son espace immédiat. Il se travaille en langage, avec le travail fait sur le vocabulaire, la description, en mathématiques, lors de séances sur les formes. Mais également en arts plastiques où l'enfant expérimente les différents espaces de son support... ceci n'étant pas exhaustif.

L'enjeu pour l'enseignant est alors de guider ses élèves afin qu'il construise une représentation de l'espace la plus objective possible. Il doit réussir à faire passer ses élèves du concret à l'abstrait, du corps au mental, de l'expérience physique de l'espace à la réflexion, sa représentation mentale. Mais aussi faire passer l'élève d'un individu égocentré à décentré en l'ouvrant sur le monde et les points de vue d'autrui et passer de la représentation 3D (l'espace réel dans lequel il évolue) à une représentation plane.

Pour cela, il faut laisser l'élève expérimenter l'espace car c'est par l'expérimentation et la répétition qu'il parviendra à se décentrer, à construire des représentations mentales. Il faut beaucoup insister sur la verbalisation, celle de l'entourage, l'enseignant et même tous les interlocuteurs de l'enfant dans le milieu scolaire. Mais aussi faire parler l'enfant, l'inciter à décrire, raconter pour qu'il s'approprie un vocabulaire spécifique à l'espace.

Partie 2 : présentation d'une séquence pédagogique

1. Présentation de la séquence

Pour ma séquence pédagogique j'ai fait le choix de travailler en maternelle avec des élèves de moyenne section en période 5. Ils ont alors entre 4 et 5 ans et d'après les études abordées en première partie, ils commencent déjà à se décentrer, à être capable de se représenter mentalement un espace dans lequel ils ne sont pas.

J'ai décidé de présenter une séquence sur les itinéraires et l'utilisation d'un plan. L'objectif de fin de cycle vers lequel je tends est : dans un environnement bien connu, réaliser un trajet, un parcours à partir de sa représentation. Au fil de mes séances j'insiste beaucoup sur la verbalisation qui est un point essentiel dans la construction de l'espace chez l'enfant. J'ai aussi beaucoup misé sur la répétition des trajets. Lors de chaque séance, les élèves se déplacent dans l'école, suivent des trajets, l'idée étant qu'ils s'imprègnent des lieux afin de mieux se les représenter.

En parallèle de cette séquence, chaque activité mise en place permet un travail sur l'espace, les trajets. Lors de chaque déplacement, nous montrons sur le plan, le trajet que nous allons effectuer, les lieux devant lesquels nous allons passer, afin qu'ils s'approprient l'outil. Un travail sur l'album *La chasse à l'ours* est effectué. Cet album de jeunesse de Michael ROSEN permet un travail sur les itinéraires, le trajet aller et retour, mais est surtout un excellent outil pour travailler, utiliser le vocabulaire spécifique (devant, derrière, à travers, traverser, face à face, aller, retour...)

2. EVALUATION

La première séance de la séquence permet une évaluation diagnostique. Par le dessin et la verbalisation, l'explication de leur réalisation, les élèves expriment en partie leur représentation de l'espace. L'enseignant peut alors prendre en considération les représentations initiales des élèves pour la suite de la séquence.

Tout au long de la séquence, les élèves sont évalués, c'est une évaluation formative. Les compétences évaluées sont :

- Utilisation du vocabulaire de localisation, situation.
- Repérer les différentes pièces sur le plan.
- Compréhension du code commun.
- Choix des itinéraires.

PROGRESSION DE SEQUENCE - MS - PERIODE 5

<u>DOMAINE D'ACTIVITE</u>		<u>Espace scolaire, déplacements et verbalisation</u>	
Explorer le monde, se repérer dans l'espace		Objectif de fin de cycle : dans un environnement bien connu, réaliser un trajet, un parcours à partir de sa représentation (dessin ou codage)	
Séances	Objectif opérationnel de chaque séance	Activités proposées	Matériel ou doc support
1	Identifier les différents lieux de l'école	*Les élèves font visiter l'école à la maîtresse, nous prenons toutes les pièces en photos. Activité COLLECTIVE. *Verbalisation (Quelles pièces avons-nous pris en photo ? Par où sommes-nous passés ? ...) *Représenter l'espace de l'école en collant les photos INDIVIDUEL	Appareil photo, photos *26, Feuilles A3 *26
2	Créer un code commun pour symboliser chaque lieu, réaliser le plan de l'école.	*A partir des photos prises en séance 1, choisir un pictogramme pour représenter chaque pièce, COLLECTIF. *En groupe, organiser les pictogrammes sur la table de manière à représenter l'organisation de l'espace de l'école.	Pictogrammes plastifiés. Feuille blanche
3	Compréhension du plan et des pictogrammes	*Coin regroupement : identifier sur le plan les différentes pièces et les espaces destinés à se déplacer (couloirs, escaliers), identifier les portes. Placer les pictogrammes des différentes pièces. * Associer chaque pictogramme à sa pièce INDIVIDUEL	Pictogrammes plastifiés, plan de l'école.
4	Décider d'un trajet en fonction d'une destination imposée	*Un pictogramme est donné aux élèves, ils doivent rejoindre cette destination par le trajet qui leur semble le plus simple. Groupe de 5 avec ATSEM. *Verbalisation en regroupement (Quel itinéraire avez-vous pris ? comment l'avez-vous choisi ?) / montrer sur le plan de l'école le trajet emprunté	Appareil photo, pictogrammes plastifiés, plan de l'école.
5	Décider d'un trajet en fonction d'un itinéraire imposé	* Trois pictogrammes sont donnés au groupe Groupe de 5 avec ATSEM , ils doivent se mettre d'accord sur l'itinéraire qu'ils vont emprunter pour prendre en photo les trois lieux, dans le bon ordre. *Verbalisation de l'itinéraire avec l'enseignant (par où ? qu'avez-vous vu ?) *Vérification avec les photos.	Plan, Appareil photo.
Objectif spécifique de séquence :		Effectuer des itinéraires imposés et les verbaliser.	

EXPLORER LE MONDE
Se repérer dans l'espace

Titre de la séquence : Espace scolaire, déplacements et verbalisation.

Objectif spécifique à la séquence :
Effectuer des itinéraires imposés et les verbaliser.

Objectif opérationnel de la séance :
Identifier les différents lieux de l'école, leur agencement

Objectif(s) langagier(s) :
Nommer les différents lieux de l'école, vocabulaire de situation, expliquer ses choix.

Compétences relatives au "apprendre ensemble pour vivre ensemble"

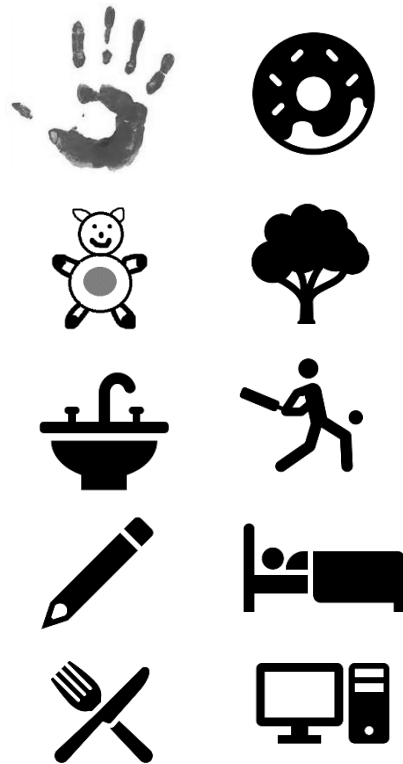
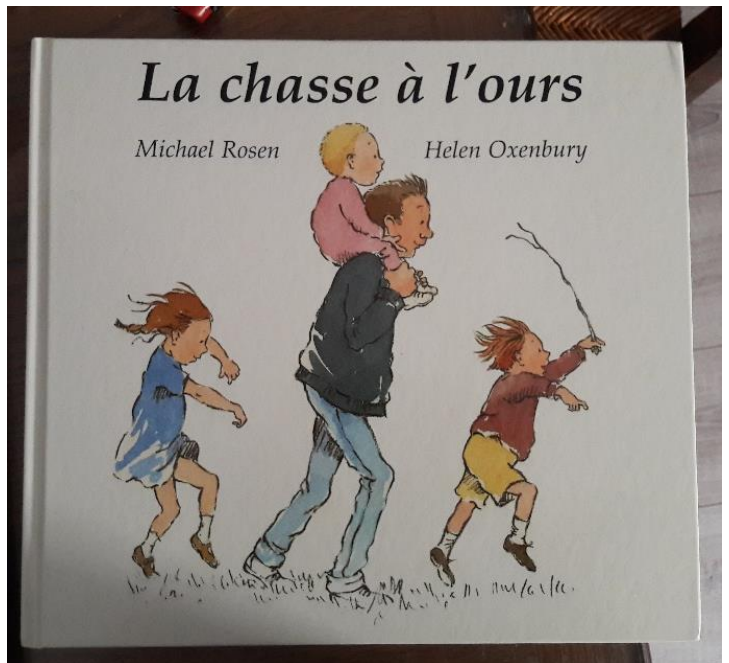
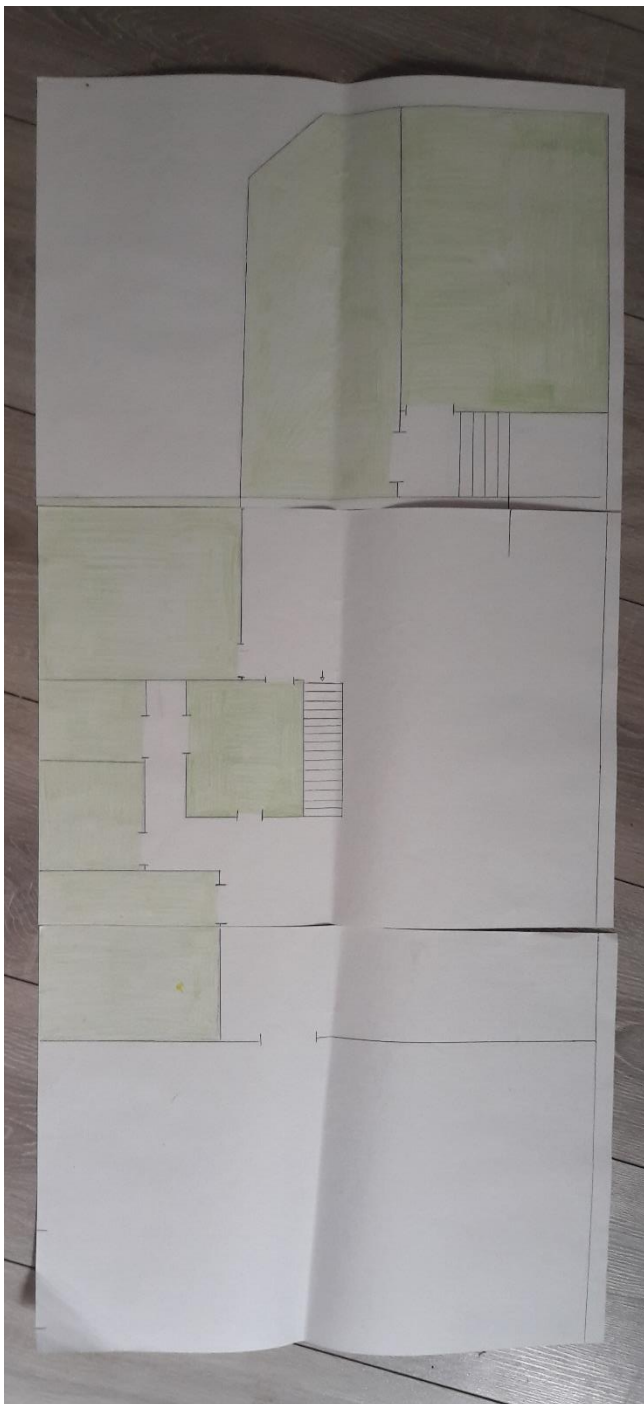
Comprendre la fonction de l'école : Entrer dans un rythme collectif, être attentif en même temps que les autres, respecter les consignes.

Matériel : Appareil photo, photo des différentes pièces imprimées *26, feuille A3 *26

ACTIVITE			Durée de la séance : 35mn			
1 ^{ere} phase :	Dcverte	Mode de grpt	Act° des élèves	Rôle du maître	Forme de travail	Durée
Présentation de la séance :						
Aujourd'hui je voudrais que vous me fassiez visiter l'école. Pour commencer dites-moi tous les lieux qu'il y a dans l'école.		Collectif	Lever la main pour demander la parole. Nommer les différentes pièces et expliquer où elles se trouvent. Réduire les pièces à celles se situant sur l'étage de la classe.	Distribution de la parole, veillez au respect de la parole de chacun. Demander aux élèves de situer les lieux (à côté de quelle pièce est situer le dortoir ? ...)	Verbalisation	8mn
2 ^{eme} phase :	Pb	Mode de grpt	Act° des élèves	Rôle du maître	Forme de travail	Durée

CONSIGNE : Vous allez me faire visiter l'école, nous devons prendre chaque pièce en photo.		Collectif	Se déplacer dans l'école de manière à prendre chaque pièce en photo, collaborer les uns avec les autres. Respecter la consigne et attendre ses camarades. Difficultés : Ne pas oubliez de pièces, respecter ses camarades	Faire verbaliser la situation des pièces, (le bureau de la directrice est à côté de notre classe, la classe est entre le bureau et la cour...)	Manipulation	10mn
3 -ème phase :	Recherche	Mode de grpt	Act° des élèves	Rôle du maître	Forme de travail	Durée
CONSIGNE : Vous devez coller les photos des différentes pièces de l'école en fonction de leurs situations les unes par rapport aux autres.		Individuel	Essayer de visualiser l'agencement des pièces, et en faire une représentation la plus fidèle possible. Coller proprement les photos. Savoir verbaliser et expliquer ses choix. Difficultés : se représenter mentalement l'agencement des pièces et le restituer, notamment pour les pièces éloignées de la classe => salle de motricité pour aider	Rappeler que l'important est de bien situer les photos les unes par rapport aux autres. Faire expliquer leur choix aux élèves en passant dans les rangs. (Ne pas trop aider les élèves, l'idée étant de voir la représentation qu'ils ont de l'espace)	Manipulation	12mn
<u>Bilan :</u>	Synthèse	Collectif	Montrent et expliquent leurs représentations devant leur camarades	Choisi les élèves en fonction des représentations, leur expliquer qu'ils ont fait un "plan".	Verbalisation	5 MN

Bilan de séance :



Bibliographie :

- Eduscol :
 - <http://eduscol.education.fr/cid100805/questionner-l-espace-et-le-temps.html>
 - <http://eduscol.education.fr/pid33040/programme-ressources-et-evaluation.html>
 - <http://eduscol.education.fr/pid23410/le-socle-commun-et-l-evaluation-des-acquis.html>
- *Espace vécu et espace connu à l'école maternelle*, L. LURCAT, Paris, coll. "Science de l'éducation", 1982
- *L'enfant et l'espace*, Paris, PUF, coll. « Pédagogie d'aujourd'hui », L. LURCAT, 1976
- *La représentation de l'espace chez l'enfant*, Jean PIAGET, PUF, 1948
- *Géographie, mise en situation professionnelle*, NATHAN, 2017

Remarques du jury :

- Remplacer les pictogrammes par les mots (les élèves doivent entrer dans l'écrit donc perturbant de représenter la salle de classe par un crayon)
- 1ère séance ; je suis partie d'une visite de l'école car j'ai effectué cette séance en remplacement, Avec une classe à l'année, partir d'une chasse au trésor ou autre situation ludique.
- Prolongement en danse (travaille sur l'espace par les rondes)
- Utiliser obstacles ou marquages au sol pour les élèves qui ont du mal.

NOTE : 52/60, donc à améliorer 😊